

Compte-rendu du weekend de prospection et formation sur les mammifères sauvages de Rhône-Alpes Thème effraie et micromammifères 12 et 13 décembre 2015 à Bessey (42)



© Francisque BULLIFFON. Mulot sylvestre. Pont des pierres

Présents :

AUBEL Sylvie, AYEL Amélie, BARGE Julien, BONNARD Corentin, BORI Karine, BOYER Claire, BRU Frédéric, BRUNEL Nicolas, CANOVA Guillaume, CARTERET Côme, CHASSANG Pascal, CHASSANG Augustin, CHAZOT Clémence, DALLARD Roland, DELORME Fabien, DRUESNE Caroline, FERRANDON Erwan, GAILLARDIN Christophe, GAILLARDIN Françoise, GARCIA Noeline, GAUDE Benoit, GOZALO Sarah, GUILLAUME Magali, JOASSARD Olivier, LEPROVOST Ludovic, POINTU Mélodie, SACCARDI Céline, SIRACUSA Julie, SIRACUSA Rémi.

Organisateurs : BOUNIOL Julien (FRAPNA Rhône), BULLIFFON Francisque (LPO Rhône-Alpes), LABOURÉ Marie (LPO Rhône-Alpes). TACHON William (LPO Isère), THEPAUT Erwann (FRAPNA Rhône).

1. Introduction

Ce week-end de formation a été organisé dans le cadre du projet d'atlas des mammifères sauvages de Rhône-Alpes, cette année sur la thématique « effraie et micromammifères ». 35 personnes se sont réunies les 12 et 13 décembre 2015 à Bessey dans le département de la Loire. Le gîte communal est loué pour l'occasion afin de réunir les stagiaires et formateurs. Le but de ce weekend est de former chacun des participants à différentes manières de récolter des données sur les mammifères. Ainsi, les stagiaires repartiront avec des informations sur la biologie des espèces et sur l'application de technique qu'ils seront capable de reproduire dans le cadre de leurs prospections bénévoles.

Lors des ateliers prévus, la connaissance sur la répartition des mammifères de la région a été augmentée et plus particulièrement dans les départements de Loire et Ain à travers les opérations de terrain et le dépouillement de pelotes.

Programme :

| SAMEDI | |
|-----------------|--|
| 9h-10h | Accueil café |
| 10h-11h | Présentation du projet d'atlas et des mammifères sauvages de Rhône-Alpes (généralités) |
| 11h-12h | Comment détecter la présence de mammifères (techniques) |
| 12h-13h | Repas |
| 13h30-19h | Ateliers en groupe <ul style="list-style-type: none">- Pelote de réjection- Trace et indice |
| 20h-21h | Repas |
| 22h30 | Soirée prospection de chouette effraie |
| DIMANCHE | |
| 7h30 | Déjeuner |
| 9h-12h30 | Ateliers en groupe <ul style="list-style-type: none">- Recherche de pelotes de chouette suite à la soirée de prospection- Trace et indice- Pelote de réjection |
| 12h30-13h30 | Repas |
| 14h-15h30 | Comment participer à l'atlas des mammifères sauvages de Rhône-Alpes (enquêtes et réseaux existants) |
| 16h30 | Départ du gîte |

2. Les différentes activités

2.1 Présentation du projet d'atlas et des mammifères de Rhône-Alpes

A l'arrivée des participants, une matinée est consacrée à la présentation du projet d'atlas et des mammifères présents en Rhône-Alpes. Ainsi, le contexte de travail est posé afin que chacun puisse y trouver sa place. Les espèces de mammifères de la région Rhône-Alpes sont replacées dans leur contexte et une discussion se crée autour de la biologie des espèces et leurs répartitions.

2.2 Atelier « pelotes de réjection »

Deux ateliers pelotes ont été menés par Julien Bouniol, William Tachon et Erwann Thépaut. La chouette effraie se nourrit de petits mammifères (rongeurs et insectivores), mais elle ne digère pas les os et les poils qu'elle rejette par le bec sous forme de boules appelées pelotes de rejection. Ces pelotes sont récoltées par les naturalistes afin d'en extraire les ossements qui serviront à déterminer les espèces de micromammifères présents sur les zones de chasse de ces rapaces nocturnes. A l'aide de loupes binoculaires chacun des stagiaires a pu procéder aux déterminations. Les décorticages réalisés, sur des pelotes de Joyeux (dans le département de l'Ain) ont permis d'identifier 12 espèces.







Concentration et entraide pour l'atelier pelote !

2.2 Atelier « traces et indices »

Deux ateliers « traces et indices » encadrés par Francisque Bulliffon se sont déroulés durant le weekend dans le parc naturel régional du Pilat au col de l'Oeillon. Les stagiaires apprennent à orienter leur prospection vers des zones favorables et à déterminer la présence des espèces de mammifères à partir d'indices de présence (empreintes, crottes... etc). Ces prospections, principalement en zone de sous-bois, ont permis de trouver différentes fèces d'animaux ainsi que quelques empreintes, poils et zones d'écorçages. Des indices de consommation ainsi que quelques terriers sont découverts mais difficilement identifiables.

Le tableau ci-dessous illustre quelques-uns des indices de mammifères qui ont pu être relevés durant ces deux jours.

| | | | |
|---|---|--|---|
|  |  |  |  |
| <i>Crottes de Chevreuil européen</i> | <i>Crotte de Lièvre d'Europe</i> | <i>Crotte de Renard roux</i> | <i>Poils de Chevreuil européen</i> |

Durant ces mêmes sessions de terrains, deux pièges photographiques ont été installés et laissés en place pendant la nuit du samedi. Les participants ont appris ou placé ces dispositifs et ont concrètement mis en place ces deux pièges photographiques. Malheureusement, le dispositif n'a pas permis d'identifier des espèces présentes sur le site malgré le passage furtif d'un animal dans un angle inférieur de la caméra.



Installation d'un piège photo.

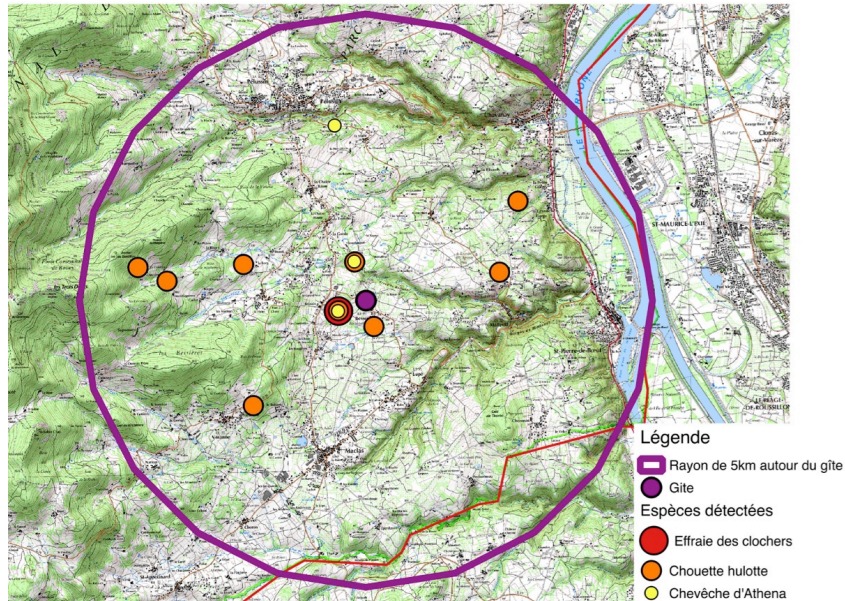


Rendu final

2.3 Atelier « Prospections rapaces nocturnes »

L'atelier de prospection des rapaces nocturnes a eu lieu le samedi soir à partir de 22h30. Six groupes ont réalisés des points d'écoute avec utilisation de la repasse de chants de différents rapaces nocturnes sur des transects prédéfinis autour du gîte. Le but de cette opération est de se former à la détection des rapaces nocturnes afin de récupérer leurs pelotes de rejections. Un effort particulier est mis sur la détection de la chouette effraie. Cette espèce niche souvent dans les églises, granges ou autres dépendances, ce qui rend sa détection plus facile. De plus, la chouette effraie rejette la plupart ses pelotes à proximité de son gîte et se nourrit de toutes sortes d'espèces, ce qui renforce son intérêt pour la détection des micromammifères. Ces prospections ont permis d'identifier la présence de trois espèces de rapaces nocturnes sur le site: la chevêche d'Athéna, la chouette hulotte et l'effraie des clochers. Les points d'écoute ayant montrés une réponse positive sont représentés ci-dessous :

Bilan des espèces de rapaces nocturnes contactées lors de la soirée de détection



2.4 Atelier « Recherche de pelotes de réjections »

A la suite de la soirée de détection de chouette, le dimanche matin est consacré pour certains à la recherche de pelotes de rejection. Pour cela, il faut se rendre dans les secteurs où les rapaces ont été entendus et mener l'enquête auprès des habitants afin d'avoir accès à des bâtiments le plus souvent privés. La chouette effraie ayant été repérée qu'à un seul endroit, le hameau à proximité est prioritairement prospecté. Cette prospection a mené à la découverte de pelotes de réjection de chevêche d'Athéna, malheureusement les pelotes de cette espèce sont difficilement exploitables car elles sont plus petites et contiennent des os souvent cassés en petits morceaux. Par la suite les hameaux ayant des données historiques de chouettes effraie ont été visités sans réels retours positifs, quelques bâtiments clos semblant très favorables à la présence de l'espèce mais nous n'y avons pas accès. De manière générale, cette zone rurale comporte beaucoup d'habitations rénovées ne laissant pas beaucoup d'endroits favorables à la présence de la chouette effraie.

2.5 Espace bibliographique

Tout au long du weekend un espace bibliographique sur les mammifères était à la disposition de l'ensemble des participants afin de pouvoir approfondir ses connaissances sur les multiples espèces de mammifères actuellement connues en Rhône-Alpes. C'était aussi l'occasion de partager de bons moments autour de nombreuses anecdotes de terrain !



Pause bien méritée autour des nombreux ouvrages disponibles !

3. Les données récoltées

Sur l'ensemble du weekend 23 espèces ont pu être identifiées sur la soixantaine que comporte Rhône-Alpes (hormis les chauves-souris) grâce aux différents ateliers. Sur ces 23 espèces 12 ont été identifiés grâce aux dissections de pelotes de réjection d'effraie des clocher ce qui indique que cette technique reste la plus efficace pour augmenter les connaissances sur les mammifères.

Ci-dessous, le tableau des différentes espèces répertoriées dans le weekend en fonctions des différents ateliers réalisés.

| ATELIER | ESPECE | NOMBRE D'INDIVIDUS |
|--------------------------|-------------------------------|--------------------|
| PELOTES | Rat des moissons | 17 |
| | Campagnol roussâtre | 3 |
| | Campagnol agreste | 16 |
| | Campagnol terrestre | 11 |
| | Campagnol des champs | 56 |
| | Crossidure musette | 20 |
| | Mulot sylvestre | 8 |
| | Taupe d'Europe | 1 |
| | Mulot à collier | 1 |
| | Musaraigne couronnée/carrelet | 13 |
| | Souris grise | 6 |
| | Musaraigne aquatique | 2 |
| TRACES ET INDICES | Lièvre d'Europe | |
| | Chevreuil européen | |
| | Renard roux | |
| | Sanglier | |
| | Ecureuil roux | |
| | Belette ou hermine | |
| | Micromammifère sp. | |
| SOIREE RAPACES NOCTURNES | Chouette hulotte | 12 |
| | Effraie des clochers | 1 |
| | Chevêche d'Athéna | 6 |
| | Blaireau européen | 1 |
| | Renard roux | 1 |
| | Lapin de garenne | 1 |
| | Loir gris (gîte) | |
| | Martre ou Fouine | 1 |
| | Micromammifère sp. | 1 |
| RECHERCHE DE PELOTES | Chevêche d'Athéna | 2 |

4. Conclusion du weekend

Trente stagiaires ont été formés par 5 encadrants durant deux jours. Les ateliers proposés ont donné tous les éléments pour que chacun puisse repartir avec les méthodes en tête. Les stagiaires sont capables de détecter des chouettes, récupérer leurs pelotes et les décortiquer afin de déterminer les ossements de micromammifères présents à l'intérieur. De plus, lors de sorties sur le terrain, ils sont capables d'orienter leurs prospections afin d'optimiser la découverte de traces et indices de présence de mammifères. Ces notions devront être tout de même renforcées par l'acquisition de connaissances sur les mammifères avec l'aide des bibliographies, des réseaux existants et des informations transmises dans le cadre du projet d'atlas des mammifères sauvages de Rhône-Alpes. Toutes les données récoltées devront être saisies sur les sites Visionature de Rhône-Alpes selon le département de l'observation.

Chaque participant recevra par mail différents documents et outils pouvant les aider à utiliser les méthodes d'inventaires décrites durant ce weekend de formation.

Le weekend de formation « mammifère » 2015 a permis d'identifier en l'espace de deux jours plus d'une vingtaine d'espèces et d'expérimenter différentes méthodes d'inventaires. La méthode apparaissant comme la plus efficace en termes de nombre d'espèces déterminées reste le décorticage de pelotes de réjections. D'autant plus que les micromammifères montrent de grosses lacunes sur l'état de nos connaissances en Rhône-Alpes. Alors un seul mot d'ordre, tous à vos pelotes !

Enfin, merci à tous les participants pour votre bonne humeur et convivialité tout au long de ce weekend !



Préparation de la tartiflette dans la joie et la bonne humeur !

Crédits photographiques : LEPROVOST Ludovic & BULLIFFON Francisque